



YOUWEEN
Young Women Green Entrepreneurs



Co-funded by the
Erasmus+ Programme
of the European Union

Mapa eksploatacji i wytyczne dla wpływu na polityki





YOUWEEN
Young Women Green Entrepreneurs



Co-funded by the
Erasmus+ Programme
of the European Union

Nazwa projektu: YOUng Women grEen ENTrepreneurs (YOU_WEEN!)

Numer projektu: 2020-2-PL01-KA205-082849

Czas trwania projektu: 24 miesiące (styczeń 2021 - styczeń 2023)

Data publikacji: 02 stycznia 2023

Autorzy:

Suat Aksu, Badacz, Menadżer projektu

Efektas Group – suat@efektasgroup.com

Marianna Anagnostopoulou, Menadżer projektu

IASIS NGO - marianna.anagnostopoulou@iasismed.eu

Partnerzy i Współtwórcy:

CDR - Karolina Boba, Menadżer projektu

INNETICA - Antonio Horno, Menadżer projektu

IASIS - Eleni Spyropoulou, Menadżer projektu

IARS - Claire Bonham, Menadżer projektu

EGINA SRL - Luca Paolucci, Menadżer projektu

FACE - Aleksandra Nikolova, Menadżer projektu

Efektas Group - İlyas Halis Sarıgöz, Grafik

Projekt ten został sfinansowany przy wsparciu Komisji Europejskiej.

Niniejszy dokument odzwierciedla wyłącznie poglądy autora, a Komisja nie ponosi odpowiedzialności za jakiegokolwiek wykorzystanie zawartych w nim informacji. Numer umowy: Nr 2020-2-PL01-KA205-082849





Treść:

1. **Mapa drogowa eksploatacji** ----- Strona 5
2. **Działania oddolne** ----- Strona 7
3. **Wytyczne dotyczące możliwości przenoszenia projektu YOUWEEN** ----- Strona 8
4. **Zalecenia do polityk** ----- Strona 12
5. **Wnioski & Uwagi** ----- Strona 20
6. **Zasoby** ----- Strona 21



WSTĘP

YOU_WEEN (YOUng Women green ENTrepreneurs) to 2-letni, finansowany w ramach programu Erasmus skoncentrowany na innowacjach projekt, mający na celu zapewnienie skutecznych narzędzi (takich jak filmy edukacyjne, nawiązywanie kontaktów i specjalistyczne szkolenia) młodym kobietom mieszkającym na obszarach wiejskich (lub zrównoważonych obszarach miejskich) w celu zwiększenia ich szans na zatrudnienie, rozwoju społeczno-edukacyjnego i osobistego.

Projekt promuje kształcenie i działania w zakresie przedsiębiorczości wśród „zielonych” młodych kobiet poprzez promowanie zielonego myślenia oraz „zielonego” rozwoju na obszarach wiejskich/odosobnionych lub miejskich obszarach zrównoważonego rozwoju, podnoszenie świadomości na temat zrównoważonego rozwoju, a także wymianę dobrych praktyk oraz zapewnianie kobietom wiedzy fachowej i specjalistycznej.

Niniejszy przewodnik jest podzielony na cztery główne tematy:

1. Plany eksploatacji,
2. Działania oddolne,
3. Wytyczne dotyczące możliwości adaptowanie YOU_WEEN! – metodyka i narzędzia szkoleniowe,
4. Zalecenia dotyczące polityk.

Celem wyniku intelektualnego IO3 jest przeprowadzenie działań eksploatacyjnych i sformułowanie zaleceń dotyczących możliwości przenoszenia i zwiększania skali przyszłych wyników projektu dla organizacji w Europie innych niż konsorcjum projektu jako całości, w tym kluczowych interesariuszy, takich jak decydenci i organizatorzy nieformalnego szkolenia młodzieży, którzy chcą włączania wyników projektów do swoich ofert szkoleniowych. Ponadto dokument ten jest prezentowany i dystrybuowany wśród wszystkich zainteresowanych interesariuszy i potencjalnych beneficjentów na szczeblu krajowym podczas finałowych wydarzeń upowszechniających projekt, odpowiednich decydentów, publicznych władz oświatowych, organizatorów szkoleń dla młodzieży, ośrodków szkoleniowych i kompetencyjnych, organizacji pozarządowych itp.



1. Mapa drogowa eksploatacji

Czym jest eksploatacja?

Eksploatacja odnosi się do wykorzystania wyników projektu, produktów końcowych i rezultatów do różnych celów po jego zakończeniu. Szablon mapy drogowej eksploatacji stworzono, aby kierować i angażować wszystkich partnerów w mapowanie działań eksploatacyjnych wśród potencjalnych interesariuszy na poziomie regionalnym, krajowym i europejskim.

Ta mapa drogowa pomogła zebrać informacje na temat identyfikacji wydarzeń i działań, które mogą podjąć obecni i potencjalni interesariusze i wprowadzić w życie. Mapa drogowa eksploatacji została utworzona w czterech różnych częściach. Metodologia zbierania działań eksploatacyjnych została podsumowana poniżej.

Część 1

W pierwszej części każdy z partnerów zebrał informacje związane z krajowymi realiami/politykami odnoszącymi się do przedsiębiorczości młodych kobiet na obszarach wiejskich w celu zmapowania krajowych realiów i polityk.

Część 3

W trzeciej części każdy partner zademonstrował tabelę, w której wdrożono działania eksploatacyjne, daty i kanały rozpowszechniania. Ponadto w tabeli przedstawiono grupę docelową działań i oczekiwane rezultaty.

Część 2

W drugiej części każdy partner prezentował tabelę przedstawiającą sieć eksploatacyjną partnerów będących jej częścią oraz działania eksploatacyjne, które miały być wykonane.

Część 4

W czwartej i ostatniej części każdy partner dokonał krótkiej samooceny wyników swoich działań eksploatacyjnych i sformułował zalecenia dotyczące polityki. W tej części zebrano rekomendacje polityczne każdego z partnerów.



YOUWEEN
Young Women Green Entrepreneurs



Co-funded by the
Erasmus+ Programme
of the European Union

Na podstawie mapy drogowej eksploatacji konsorcjum wdrożyło działania eksploatacyjne na poziomie lokalnym, krajowym i europejskim. Włączono w nie etapy promocji i rozwoju projektów oddolnych. Była to kluczowa część projektu YOUWEEN, ponieważ metodologia przewiduje podejście oddolne, które sprawia, że młode kobiety proaktywnie przejmują inicjatywę.

Metodologia ta przyczyniła się do stworzenia planu działania dla każdego z partnerów w celu okresowego wykorzystywania wyników projektu YOUWEEN. Mapa drogowa pomogła również śledzić postęp aktywnego wkładu partnerów stowarzyszonych w projekty. Korzystanie z szablonu nie tylko stworzyło mapę drogową do wykorzystania, ale także pomogło zebrać informacje na temat krajowych realiów i polityk w celu zalecenia polityki na poziomie krajowym i międzynarodowym.

Aby zobaczyć sieci eksploatacyjne wszystkich partnerów, działania eksploatacyjne i realia krajowe, odwiedź platformę YOUWEEN: <https://platform.youween.eu/>.



YOUWEEN
Young Women Green Entrepreneurs



Co-funded by the
Erasmus+ Programme
of the European Union

2. Działania oddolne

Czym są działania oddolne?

Działania oddolne dają młodym kobietom narzędzia do rozwijania kreatywności i innowacyjnych pomysłów na przedsiębiorczość. To sedno projektu i jego najbardziej innowacyjna część. Działania mają na celu stworzenie lokalnych działań (zaczynających się od dokładnego rozpoznania potrzeb za pomocą kół coachingowych), które staną się fundamentem realnych zmian w społecznościach.

Dzięki temu oddolnemu podejściu YOU_WEEN będzie wspierać przywództwo i kreatywność młodych kobiet zaangażowanych w projekt, ponieważ mogą one być prawdziwymi twórcami zmian w swoich społecznościach i regionach. Wtedy będą mogły zaangażować innych młodych ludzi, a także dorosłych (rolników, bezrobotne starsze kobiety itp.) oraz lokalne organy publiczne (rady miejskie, służby młodzieżowe itp.).

Projekt YOUWEEN ma ramy metodologiczne do wykorzystania wyników sieci YOUWEEN. Obejmują one działania oddolne, oferując scenariusze sytuacji, z których korzystają osoby pracujące z młodzieżą. Wszystkie działania są dokumentowane i raportowane, a materiały trafiają na platformę YOUWEEN, ponieważ będzie to kluczowa część doświadczenia sieciowego z możliwością wymiany pomysłów, wyzwań i wyników z rówieśnikami z całej Europy.

Aby zobaczyć oddolne działania wszystkich partnerów, odwiedź stronę:

<https://platform.youween.eu/>



YOUWEEN
Young Women Green Entrepreneurs



Co-funded by the
Erasmus+ Programme
of the European Union

3. Wytyczne dotyczące możliwości adaptowanie projektu YOUWEEN

Po wdrożeniu wszystkich działań YOUWEEN, konsorcjum projektowe określiło cztery rodzaje działań oddolnych, aby pokazać możliwość przenoszenia metodologii i narzędzi szkoleniowych YOUWEEN. Są to szkolenia, wydarzenia sieciujące, wydarzenia uświadamiające, analiza potrzeb i dyskusje.

Szkolenia

Sieciowanie

Analizy potrzeb
i dyskusje

Uświadamianie



YOUWEEN
Young Women Green Entrepreneurs



Co-funded by the
Erasmus+ Programme
of the European Union

Szkolenia

Szkolenie to proces przekazywania wiedzy i doświadczenia, które odnosi się do pewnych praktycznych umiejętności, albo dla siebie, albo dla innych. Celem szkolenia jest zwiększenie własnych zdolności, wydajności i produktywności. Służy jako główne źródło programu nauczania w wielu instytucjach. Szkolenie może być kontynuowane poza początkową kompetencją, aby zachować, podnieść i zaktualizować umiejętności nabywane przez całe życie zawodowe, oprócz podstawowego szkolenia niezbędnego do kariery akademickiej, zawodu lub profesji. W trakcie realizacji projektu, jako przykład szkoleń, YOUWEEN zorganizował dwa szkolenia.

Krótkoterminowe szkolenie dla kadry (C1):

YOUWEEN zorganizował szkolenie w zakresie zrównoważonej przedsiębiorczości, aby wspierać zatrudnialność i rozwój społeczno-edukacyjny młodych kobiet mieszkających na obszarach wiejskich. YOUWEEN zorganizował krótkoterminowe szkolenie dla personelu i działaczy w Krakowie, w których uczestniczyli wszyscy partnerzy z 28 uczestnikami.



Mobilność młodych ludzi (C2):

YOUWEEN zorganizował drugie szkolenie w Kownie na Litwie. W szkoleniu wzięło udział łącznie 19 młodych kobiet, po 3 z każdego kraju partnerskiego projektu. Podczas szkolenia uczestniczki poznały przedsiębiorczość kobiet i spotkały się z odnoszącymi sukcesy kobietami-przedsiębiorcami z Litwy. Uczestniczyły również w zajęciach mających na celu rozwijanie umiejętności w zakresie przedsiębiorczości i kreatywności poprzez angażowanie ich w działania związane z zielonymi wyzwaniem.





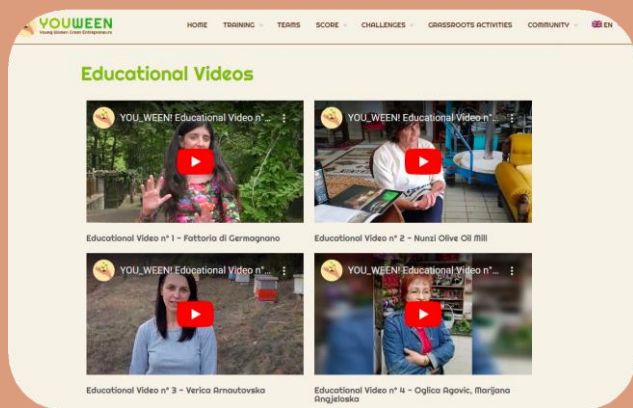
YOUWEEN
Young Women Green Entrepreneurs



Co-funded by the
Erasmus+ Programme
of the European Union

Sieciowanie

Sieciowanie to wymiana informacji i pomysłów między ludźmi o wspólnym zawodzie lub szczególnych zainteresowaniach, zwykle w nieformalnym otoczeniu społecznym. Jako przykład wydarzeń sieciowania, YOUWEEN zgromadził przedsiębiorcze kobiety, które odniosły sukces, robiąc z nimi edukacyjne wywiady wideo. Aby zobaczyć filmy edukacyjne i spotkać się z odnoszącymi sukcesy kobietami-przedsiębiorcami, odwiedź nasz kanał na YouTube lub sekcję „Filmy edukacyjne” na platformie YOU-WEEN.



Analizy potrzeb i dyskusje

Proces identyfikacji i oceny potrzeb jest zawarty w definicji analizy potrzeb. Jest to pierwsza czynność, którą należy wykonać, aby pomyślnie stworzyć działający program szkoleniowy. Jest to kluczowa procedura, pomagająca pracownikom młodzieżowym w określeniu dokładnego programu i czasu trwania szkolenia, które mogliby zaoferować uczestnikom. Dzięki temu pracownicy mogą stać się skuteczni i produktywni. W tym celu w ramach projektu YOUWEEN przeprowadzono najnowocześniejsze badania dotyczące najlepszych krajowych przykładów przedsiębiorczości na obszarach wiejskich.

Aby zobaczyć najlepsze praktyki, odwiedź: <https://platform.youween.eu/best-practices/>

Aby zobaczyć wyniki kręgów coachingowych, odwiedź: <https://www.youween.eu/news/>



YOUWEEN
Young Women Green Entrepreneurs



Co-funded by the
Erasmus+ Programme
of the European Union

Uświadamianie

Podnoszenie świadomości oznacza uświadomienie ludziom istniejących problemów. Dlatego poprzez wydarzenie mające na celu podnoszenie świadomości chcesz, aby określony temat lub problem był bardziej widoczny w społeczności. Projekt YOUWEEN wykorzystał zielone wyzwania, aby podnieść świadomość młodych kobiet w zakresie zielonej przedsiębiorczości poprzez nieformalne działania edukacyjne. Działania te są realizowane i zarządzane przez sekcję „Green Challenges” na platformie internetowej YOUWEEN.

Aby zobaczyć efekty pracy zespołowej i działań, odwiedź <https://platform.youween.eu/challenges/>

Challenges



World Food Safety Day (Test Challenge)

June 1, 2022 - June 15, 2022

[MORE INFO](#)



World Nature Conservation Day

July 15, 2022 - July 31, 2022

[MORE INFO](#)



International Youth Day

August 1, 2022 - August 15, 2022

[MORE INFO](#)



World Entrepreneur's Day

August 16, 2022 - August 31, 2022

[MORE INFO](#)



European Sustainable Energy Week

September 15, 2022 - September 30, 2022

[MORE INFO](#)



International Day of Rural Women

October 1, 2022 - October 15, 2022

[MORE INFO](#)

W związku z tym zespół YOUWEEN stworzył 4-etapowy model przenoszenia, wykorzystując wszystkie szkolenia, wydarzenia uświadamiające, wydarzenia sieciujące, analizę potrzeb i sesje dyskusyjne. Aby wykorzystać model przenoszenia w działaniach oddolnych, stworzono dodatkowe przykłady i przewodnik.

Aby zapoznać się z wytycznymi modelu możliwości przenoszenia i działań pozaformalnych, odwiedź:

<https://www.youween.eu/transferabilitymodel/>



4. Zalecenia do polityk

W tej części w ramach projektu YOUWEEN opracowano zalecenia dotyczące polityk dotyczących wyników projektu, możliwości przenoszenia i zwiększania skali, skierowane do organizacji spoza konsorcjum projektu na całą Europę, w tym do kluczowych interesariuszy, takich jak decydenci i organizatorzy nieformalnego szkolenia młodzieży, którzy chcą włączyć do swojej oferty szkoleniowej rezultaty projektu.

Grupą docelową zaleceń dotyczących polityki są wszystkie zainteresowane strony i potencjalni beneficjenci na poziomie krajowym i europejskim, decydenci, władze publiczne ds. edukacji, organizatorzy szkoleń dla młodzieży, ośrodki szkolenia i kompetencji oraz organizacje pozarządowe.

Propozycje polityki zostały zebrane przez każdego partnera projektu z uwzględnieniem krajowego kontekstu oraz doświadczeń z procesu wdrażania projektu YOUWEEN. Wszyscy partnerzy proponowali 2 zalecenia dotyczące polityki, analizując swoje krajowe polityki i realia w szablonie mapy drogowej eksploatacji. Po zebraniu zaleceń politycznych dokonano kategoryzacji i zebrano wszystkie polityki w odpowiednich tematach. W ten sposób zalecenia dotyczące polityki zostały podzielone na kategorie.

Jako zespół YOUWEEN wierzymy, że zachęcanie młodych kobiet i działanie będzie dobrym krokiem do budowania świadomości na poziomie politycznym. Na każdym etapie procesu przedsiębiorczego mieszkańcy społeczności wiejskich stają przed wieloma wyzwaniami. Talenty mogą być zniechęcane, izolacja i odległość od rynków mogą ograniczać opłacalne możliwości biznesowe, kapitał może być ograniczony, a możliwości budowania wiedzy biznesowej mogą być niewystarczające lub trudne do wdrożenia. To przeraża niektórych potencjalnych przedsiębiorców, ale wykorzystanie wspomnianych sił w interakcji z ludźmi z terenów wiejskich może przynieść pomyślne rezultaty.



Przedstawione poniżej zalecenie dotyczące polityki oparte jest na najnowszej analizie i zaleceniach dotyczących kompleksowej poprawy warunków dla większego rozwoju przedsiębiorczości kobiet na obszarach wiejskich zgodnie z krajowymi realiami 7 krajów partnerskich, którymi są Polska, Hiszpania, Włochy, Macedonia Północna, Wielka Brytania, Litwa i Grecja.

Kategoryzacja zaleceń dotyczących polityki:

Tworzenie wspierającego środowiska

1. Tworzenie klastrów i wspierających środowisk, w których odnoszący sukcesy przedsiębiorcy mogą wnieść swoje doświadczenie w celu wspierania społeczności wiejskich.
2. Wspieranie międzypokoleniowe uczenia się
3. Tworzenie stowarzyszeń i lokalnych sieci kobiet wiejskich
4. Zwiększanie kompetencji młodych kobiet

Wypełnianie luki cyfrowej

1. Zapewnienie dostępu do narzędzi cyfrowych
2. Promocja gospodarki cyfrowej

Uwzględnianie płci

1. Świadomość uwzględniania aspektu płci
2. Wsparcie społeczne
3. Pobudzanie przedsiębiorczości



Tworzenie wspierającego środowiska

1. Tworzenie klastrów i wspierających środowisk, w których odnoszący sukcesy przedsiębiorcy mogą wnieść swoje doświadczenie w celu wspierania społeczności wiejskich.

Kultura wspierająca ma kluczowe znaczenie dla wspierania przedsiębiorców. Bez środowiska ceniącego innowacyjność przedsiębiorcy będą zniechęceni. Mieszkańcy wsi doceniają ciężką pracę i indywidualizm, ale mogą być sceptyczni wobec zmian i ryzyka, jakie przedsiębiorcy podejmują w swoich społecznościach. Jednym z najważniejszych aspektów przedsiębiorczości jest uczenie się od innych, którzy napotykają podobne przeszkody. Z technicznego punktu widzenia sieciowanie może skłonić przedsiębiorców do poszukiwania zasobów, o których istnieniu nie mieli pojęcia. Grupy branżowe stanowią konkurencję, ale także i źródło wsparcia. Chociaż te dwa elementy wydają się sobie przeciwstawiać, oba zwiększają efektywność biznesową. Firmy i branże skupione w tym samym regionie konkurują ze sobą, co sprzyja kreatywności i innowacjom. Jednocześnie firmy stwarzają możliwości sieciowania i wykorzystania zasobów. Populacje wiejskie rzadko obejmują grupy przemysłowe i dlatego nie mogą korzystać z zasobów, które zapewniają. W tym zakresie liderzy społeczni obszarów wiejskich mogliby zachęcać do tworzenia klastra lub wspierającego środowiska, które przedsiębiorcy mogą gromadzić w celu dzielenia się pomysłami, wspierania ich rozwoju i współpracy.

2. Wspieranie międzypokoleniowego uczenia się

Międzypokoleniowe uczenie się jest ważnym aspektem w pobudzaniu przedsiębiorczości młodzieży wiejskiej. Obecnie większość kobiet w sektorze wiejskim pracuje w firmach rodzinnych. Według doświadczenia z projektu YOU_WEEN! ważne jest stworzenie pomostu między starymi i nowymi pokoleniami oraz ponowne zaangażowanie młodych kobiet w sektor zdominowany przez mężczyzn. Jest to cel, który może mieć reperkusje nie tylko gospodarcze, ale także społeczno-kulturowe.



3. Tworzenie stowarzyszeń i lokalnych sieci kobiet wiejskich

Należy promować działalność gospodarczą na obszarach wiejskich, wymianę informacji i doświadczeń między kobietami, stowarzyszeniami i sieciami. Wykorzystanie potencjału istniejących stowarzyszeń kulturalnych odgrywa istotną rolę we wspieraniu społeczności wiejskich, zwłaszcza kobiet. W ten sposób idea budowania stowarzyszeń jako bezpiecznych, przyjaznych i synergicznych przestrzeni zachęca kobiety do własnych inicjatyw. Główne obszary, w których stowarzyszenia promują przedsiębiorczość kobiet na obszarach wiejskich to:

- Doradztwo między rówieśnikami w sieciach kobiecych. Mentoring i coaching kobiet: tworzenie bazy potencjalnych trenerek.
- Uwidocznienie dobrych praktyk w stowarzyszeniach i sieciach kobiecych, uznanie, nagrody i wyróżnienia, komunikacja i rozpowszechnianie.
- Współpraca między stowarzyszeniami w celu spełnienia wymagań, wyzwań/działań i dobrego wykorzystania zasobów. Organizowanie wydarzeń sieciowania z odnoszącymi sukcesy kobietami biznesu.
- Tworzenie sojuszy z uniwersytetami i stowarzyszeniami zawodowymi zainteresowanymi obszarami wiejskimi (ekonomistami, geografami, socjologami itp.). Problemem obszarów wiejskich jest brak szkoleń z zakresu przedsiębiorczości i zarządzania przedsiębiorstwem (lub trudności w dostępie do nich) oraz brak wiedzy na temat możliwości ekonomii społecznej i współpracy.
- Organizowanie szkoleń z zakresu przedsiębiorczości i dodatkowych umiejętności miękkich w zakresie zakładania i prowadzenia działalności gospodarczej oraz dzielenia się historiami sukcesu kobiet z obszarów wiejskich.



4. Zwiększanie kompetencji młodych kobiet

4. 1.

Partnerzy YOUWEEN mają wieloletnią praktykę angażowania młodych ludzi na różnych etapach procesów decyzyjnych. Podążając za ich przewodnictwem i wkładem w zadanie tworzenia edukacyjnych filmów wideo (IO1), młode kobiety zostały zaangażowane w projekt i poproszone o przedstawienie swoich pomysłów na to, co czyni biznes zrównoważonym. Brały aktywny udział w przygotowaniach do filmów i faktycznie stały się głównymi bohaterkami filmów edukacyjnych. Informacje zwrotne pokazały, że takie podejście umożliwiło większe zaangażowanie młodych kobiet do uczestnictwa w projekt. Ten rodzaj kierowanego przez młodzież projektowania i uczestnictwa są naszą rekomendacją dla wszelkich projektów przedsiębiorczych z udziałem młodych uczestników.

4. 2.

Sprostanie wyzwaniu wprowadzenia dobrych praktyk na obszarach wiejskich, które przyczynią się do ich zrównoważonego rozwoju, wiąże się bezpośrednio z zaangażowaniem młodych kobiet. Programy aktywizujące młode kobiety mają na celu nie tylko zachęcenie tej grupy społecznej do zajmowania się rolnictwem, ale także eliminację przeszkód, które mogłyby je zniechęcić do działania. Dlatego ważne jest wspieranie kobiet w ich przedsięwzięciach. Kluczowe znaczenie ma tutaj eliminacja dysproporcji płciowych oraz różnego rodzaju stereotypów płciowych, co powinno przyczynić się do wyrównywania szans kobiet i mężczyzn oraz docenienia ich roli w rozwoju obszarów wiejskich. Zrównoważony rozwój obszarów wiejskich musi iść w parze z wielofunkcyjnością rolnictwa i działalności rolniczej. Proces ten trudno sobie wyobrazić bez aktywizacji przedsiębiorczych i pomysłowych młodych kobiet, które przyczynią się do jego wielokierunkowego rozwoju.



Wypełnienie luki cyfrowej

1. Zapewnienie dostępu do narzędzi cyfrowych

1.1.

Mniejsza liczba ludności na obszarach wiejskich utrudnia dostęp do usług niezbędnych przedsiębiorcom do odniesienia sukcesu. Na przykład szybki dostęp do Internetu może nie być dostępny w mieście liczącym 300 mieszkańców, ponieważ populacja w takim miejscu nie jest wystarczająco duża, aby wspierać taką usługę. Większość kapitału dla małych firm i przedsiębiorców znajduje się w dużych miastach. Przedsiębiorcy są nie tylko oddaleni geograficznie od źródeł kapitału, ale także odległość do rynków i usług może sprawić, że ich pomysły okażą się nieatrakcyjne dla inwestorów. W tym sensie liderzy społeczności na obszarach wiejskich mogą proponować władzom rozwiązania w celu zlikwidowania luki w dostępności cyfrowej i usług wsparcia lokalizacyjnego.

1.2.

Cyfryzacja daje największe szanse na zwiększenie konkurencyjności wiejskich MŚP (małe, średnie przedsiębiorstwa). Witryny fizyczne mają mniejszą wartość w erze cyfrowej, ponieważ wszystko obecnie jest cyfrowe. Możliwości wprowadzania innowacji przez wiejskie MŚP poprzez wykorzystanie postępu technologicznego społeczeństwa cyfrowego są zatem większe niż kiedykolwiek. Oczywiście wymaga to szybkiego szerokopasmowego i bezprzewodowego łącza internetowego na tym obszarze. Kobiety prowadzące działalność na obszarach wiejskich mogą potrzebować zachęt i wsparcia, czy to w formie szkoleń, mentoringu, czy też poprzez oferowanie przestrzeni do współpracy z odpowiednim sprzętem ICT (technologia informacyjna i komunikacyjna), aby zwiększyć absorpcję IT i wdrożyć technologię cyfrową w wiejskich MŚP.

1.3.

Przedsiębiorczość odgrywa kluczową rolę na obszarach wiejskich. Z wielu powodów przedsiębiorcy na obszarach wiejskich stają przed wyzwaniami związanymi z wdrażaniem pomysłów i rozwijaniem małych firm. Przedsiębiorcy z obszarów wiejskich mają ograniczony dostęp do rynków w porównaniu z ich rówieśnikami z miast i przedmieść. Częściowo wynika to z faktu, że obszary wiejskie mają mniejszą populację, ale także z ograniczonego dostępu do szerokopasmowego Internetu, autostrad, lotnisk i linii kolejowych, które zwiększają dostęp do rynku. Istnieje możliwość wykorzystania ogromnych korzyści, jakie oferują obszary wiejskie, oraz sprostania wyzwaniom, przed którymi stoją przedsiębiorcy z obszarów wiejskich. Musimy tylko dowiedzieć się, z którego kanału komunikacji najlepiej skorzystać (np. Internet, media społecznościowe) i wesprzeć techniczne potrzeby przedsiębiorców prowadzących działalność gospodarczą na obszarach wiejskich.



2. Promocja gospodarki cyfrowej

Obszary wiejskie mają większy potencjał biznesowy w zakresie rolnictwa, sektora usług, turystyki i lokalnej produkcji. Rozwój tych usług promujących handel internetowy i zawieranie umów z firmami na logistykę po obniżonych kosztach jest potrzebny i niesie za sobą wiele korzyści.

Uwzględnianie płci

1. Świadomość uwzględniania aspektu płci

Ważne jest uwzględnienie perspektywy płci w tworzeniu środków, polityk i strategii związanych z rolnictwem i rozwojem obszarów wiejskich. Wypracowanie przez władze zachęcających mechanizmów multidyscyplinarnych przyczyni się do zwiększenia liczby kobiet posiadających własność rolną. Aby osiągnąć ten cel, należy rozwinąć przedsiębiorczość społeczną, spółdzielnie i inne formy zrzeszeń gospodarczych jako modele większego zaangażowania kobiet w przedsiębiorczość na obszarach wiejskich. Działania te zapewniają większe zaangażowanie kobiet z obszarów wiejskich w podejmowanie decyzji na szczeblu lokalnym oraz ich większe zaangażowanie w funkcje zarządzania gminą.

2. Wsparcie społeczne

Kobiety odgrywają kluczową rolę w rozwoju i wzroście gospodarczym społeczności wiejskich UE. Jednak ich kluczowa rola jest zbyt często „niewidoczna”, a kobiety wiejskie nadal napotykają większe niż mężczyźni trudności w dostępie i utrzymaniu stabilnego zatrudnienia oraz w uczestnictwie w procesach decyzyjnych. Tradycyjne role płciowe często wzmacniają nierówności między płciami.



Istniejące różnice między płciami przejawiają się w wielu innych formach, kobiety częściej mają niepewne zatrudnienie; częściej niż mężczyźni opuszczają tereny wiejskie; i są mniej zaangażowane w procesy decyzyjne w gospodarstwie domowym, społeczności i społeczeństwie jako całości. Ponadto brak podstawowych usług, takich jak opieka zdrowotna, opieka nad dziećmi i edukacja, często zmusza kobiety do rezygnacji z płatnego zatrudnienia na rzecz opieki nad dziećmi w oparciu o tradycyjne role płciowe, wzmacniając w ten sposób nierówności płci. W związku z tym poniżej wskazano kwestie, które władze mogłyby rozwinąć.

- Zapewnienie wsparcia instytucjonalnego w procesie osiągnięcia równowagi między pracą a rodziną – wsparcie domu i opieki nad dzieckiem, ułatwienie dostępu do przedszkoli i opieki nad dziećmi, opieka nad osobami starszymi w rodzinie itp.
- Korzystanie z prawa do wynagrodzenia za urlop z tytułu ciąży, porodu i macierzyństwa dla kobiet posiadających status – zarejestrowanych rolników indywidualnych.
- Korzystanie z prawa do zasiłku chorobowego dla rolników indywidualnych zarejestrowanych,
- Poprawa sytuacji ekonomicznej i społecznej kobiet na obszarach wiejskich poprzez wzmocnienie skuteczności i oddziaływania krajowych programów finansowego wsparcia rolnictwa i rozwoju obszarów wiejskich, ekonomicznych działań na rzecz przedsiębiorczości, ustaw i strategii w zakresie równości płci, niedyskryminacji, rolnictwa, rozwoju obszarów wiejskich i rozwoju społecznego,
- Ułatwianie dostępu do finansowania – wypracowanie mechanizmu systematycznej promocji dostępnych źródeł finansowania, prowadzenie szkoleń w celu zapoznania się z alternatywnymi modelami finansowania.
- Poprawa usług i narzędzi publicznych i prywatnych, które umożliwiają życie na wsi (wypoczynek, zatrudnienie, mieszkanie, szkolenie, dostęp do ziemi lub finansowania, doradztwo).
- Promocja aktywnego starzenia się. Konkretnie działania przeciwdziałające samotności. Praca dla zdrowia psychicznego.



3. Pobudzanie przedsiębiorczości

Kluczowe znaczenie dla poprawy produktywności UE i krajów partnerskich będzie miało zapewnienie kobietom dostępu do porad i wsparcia, których potrzebują, aby w pełni rozwinąć swoje umiejętności w zakresie przedsiębiorczości, oraz wspieranie kobiet, które chcą zwiększyć skalę swoich przedsiębiorstw. Istnieją 3 propozycje tematyczne mające na celu przezwyciężenie barier napotykanymi przez kobiety-przedsiębiorców:

1. Zwiększenie finansowania skierowanego do kobiet-przedsiębiorców
2. Zapewnienie większego wsparcia opieki rodzinnej dla kobiet-przedsiębiorców.
3. Zwiększanie dostępności przedsiębiorczości dla kobiet i zwiększanie wsparcia na poziomie lokalnym poprzez dostępnych mentorów i sieciowanie.

Wnioski i uwagi:

Zalecenia dotyczące polityki zostały uporządkowane poprzez połączenie komentarzy młodych kobiet, osób pracujących z młodzieżą, stowarzyszonych partnerów oraz istniejących polityk krajowych partnerów projektu YOUWEEN w zakresie rozwoju obszarów wiejskich. Do zaproponowania zaleceń dotyczących polityki wykorzystano materiały opisane poniżej:

- Raporty Koła Coachingowego YOUWEEN
- Raporty z oceny LTTA YOUWEEN
- Raporty z oceny działalności lokalnej partnerów stowarzyszonych
- Informacje zwrotne odnoszących sukcesy kobiet-przedsiębiorców podczas filmów edukacyjnych
- Krajowe raporty najlepszych praktyk
- Raporty, Krajowe polityki partnerów projektu YOUWEEN w zakresie rozwoju obszarów wiejskich
- Plany eksploatacji



Polityka krajowa Polski:

- [Niska aktywność zawodowa Polek – przyczyny \[RAPORT\]](#)
- [Program małych stypendiów dla przedsiębiorczych kobiet](#)
- [Wpływ programu biznesowego w rękach kobiet na przedsiębiorczość kobiet](#)

Polityka krajowa Macedonii Północnej:

- [Dokument polityki publicznej. Kobiety wiejskie i przedsiębiorczość, Krajowa Platforma Przedsiębiorczości Kobiet. Analiza i rekomendacje dla kompleksowej poprawy warunków dla większego rozwoju przedsiębiorczości kobiet na obszarach wiejskich w Macedonii Północnej, listopad 2021 r., Krajowa Platforma Przedsiębiorczości Kobiet.](#)
- [Ministerstwo Gospodarki Macedonii Północnej, Strategia rozwoju przedsiębiorczości w Macedonii Północnej 2019-2023, publikacja 2019a, dostępna online \(w języku macedońskim\):](#)
- [Ministerstwo Gospodarki Macedonii Północnej, Plan działania na rzecz realizacji strategii rozwoju przedsiębiorczości kobiet w Macedonii Północnej na lata 2019-2023, opublikowany w 2019 r., dostępny online \(w języku macedońskim\)](#)

Polityka krajowa Włoch:

- [Krajowy plan odbudowy i zwiększania odporności \(2021\)](#)



YOUWEEN
Young Women Green Entrepreneurs



Co-funded by the
Erasmus+ Programme
of the European Union

Polityka krajowa Grecji:

- [Globalny Monitor Przedsiębiorczości publikuje nowe badania podkreślające trendy w przedsiębiorczości kobiet na całym świecie](#)
- [Roczny raport na temat przedsiębiorczości 2017-2018: Mniej nowych przedsięwzięć, lepsze perspektywy zatrudnienia](#)
- [Przedsiębiorczość: 7 kluczowych różnic między kobietami i mężczyznami](#)
- [Biznes kobiet 2021 – raport IBM Grant Thornton Grecja](#)
- [Przynależność i kobiety-przedsiębiorcy: nawigacja kobiet po założeniach związanych z płcią w praktyce przedsiębiorczej Valerie Stead, Lancaster University](#)

Polityka krajowa Litwy:

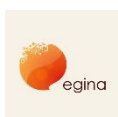
- [Ministerstwo Rolnictwa Republiki Litewskiej – Program rozwoju obszarów wiejskich 2014-2020 Dokumenty dotyczące monitorowania i oceny](#)

Polityka krajowa Hiszpani:

- [Ministerstwo Rolnictwa, Rybołówstwa i Żywności](#)
- [Ministerstwo Równości. Sekretarz Stanu ds. Równości](#)
- [Ministerstwo Przemysłu, Handlu i Turystyki. Generalna Dyrekcja Przemysłu oraz Małych i Średnich Przedsiębiorstw](#)

Polityka krajowa Zjednoczonego Królestwa:

- [Kodeks Inwestowania w Kobiety Sprawozdanie roczne 2022](#)
- [Przegląd Alison Rose na temat przedsiębiorczości kobiet](#)



EFEKTAS
GROUP



FACE
FOUNDATION
AGRI-CENTRE
FOR EDUCATION



IARS
INTERNATIONAL INSTITUTE



INNETICA
EUROPEAN
CULTURE

iasis